

兵庫保険医新聞

第1917号

2019年8月5日

発行所 兵庫県保険医協会
http://www.hhk.jp/

〒650-0024 神戸市中央区海岸通1丁目2-31
神戸フコク生命海岸通ビル5F ☎078-393-1801
(1部350円送料共・年間購読料12,000円)
振替01190-1-2133

(会員の購読料は会費に含まれています)

会員インタビュー 加古川市 多木純子先生・秀雄先生

音楽で患者さんを元気にしたい



加古川市 多木クリニック
多木純子先生 多木秀雄先生

【たき じゅんこ】1954年生まれ。79年岩手医科大学医学部医学科卒業、加古川市民病院、神戸大学医学部附属病院など勤務を経て、91年多木クリニック開業
【たき ひでお】1950年生まれ。76年信州大学医学部医学科卒業、淀川キリスト教病院小児科、佐野伊川谷病院小児科勤務を経て、91年多木クリニック開業



一年の集大成のクリスマスコンサートで合唱

患者さんに歌声で元気を届けたい。加古川市で多木クリニックを開業している多木純子先生と多木秀雄先生は、クリニック併設の通所リハビリテーション施設で定期的に音楽コンサートを開催している。音楽やコンサートへの思いなどについて、加古川・高砂支部の佐々木一副支部長がインタビューした。

コンサートが音楽に触れるきっかけに

佐々木 医師会の音楽同好会にもお誘いいただき、いつもお世話になってます。先生方は日頃から多彩な音楽活動をされていると伺いました。この音楽コンサートを始めた経緯を教えてください。

多木純子(以下、純子) 私もおもともと音楽が好きでした。医師会に音楽同好会ができ、さまざまな活動に関する中で、通所リハビリテーション施設の利用者の方にも

多木秀雄(以下、秀雄) 最初は、ジャズの伴奏の方を呼んで、私が歌を歌っていたので

すが、今ではコーラスを基本にサクソフーンやフルートなどの演奏を交えながらコンサートを開催しています。今まで歌ってきた曲は120曲くらいになりますかね。

佐々木 すごく長く取り組んでいらっしゃるんですね。それに加えて、クリスマスコンサートを毎年開催されているのですよね。クリスマスコンサートはどのような思いで始められたのですか。

秀雄 普段来られない方も足を運んでもらいたい、一年の集大成として大勢で楽しみたいから始めました。音楽同好会のメンバーにも参加していただいています。

音楽が認知機能低下の予防に

佐々木 コンサートをされる

ていて、利用者の方の反応はいかがですか。
秀雄 私はいつも英語で



加古川・高砂支部 副支部長 佐々木 一

が晴れるように感じました。音楽には人を元気にする力があると思います。

障害のある子どもたちへの思いを歌詞に

佐々木 秀雄先生は作詞もされるそうですね。入選されたという話がありました。

秀雄 財団法人日本児童家庭文化協会が募集した「いのちの輝き」をテーマにした詩の募集があった際に、応募し入選しました(左)。この詩は勤務医時代に関わった多くの子どもたちを思い描き、応援歌として書いたものです。

この中に「歩みを進める」という歌詞が出てきます。これは

佐々木 楽譜ができあがって、私も合唱予定です。

秀雄 協会は日常診療で役立つ研究会をいろいろ開催さ

研究会を地域で活発に開催してほしい
一全員で練習しています。

暑中お見舞い申し上げます

夏 消 集 号 特 集

兵庫県保険医協会 役職員一同

- ◆今号の記事
 - ・会員投稿特集/フォトギャラリー 2~6面
 - ・会員インタビュー 協会理事 岡本好司先生 「協会設立50年を振り返る」 8面
 - ・特別インタビュー 神戸こども初期急病センター 理事長・センター長 石田 明人先生 12面
- ◆お知らせ
 - ・本紙8月15日付は休刊します。
 - ・協会事務局は8月13日(火)~15日(木)まで休務、16日(金)から通常業務とさせていただきます。ご了承ください。

いのちの輝き

加古川市 多木 秀雄

とてもしょいきれない重荷を
命の始まりから
君は その小さな体に
産声も聞かせてくれないで
母さんを泣かせ
父さんは 涙を堪えただけ
でも君は 教え続けてくれた
生きることの素晴らしさと
いのちの輝きの美しさを
今日も 家族の励ましの中で
歩みを進める
君達 challenging children

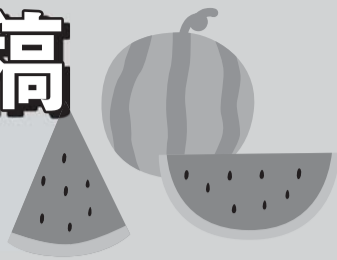
カラリと良く晴れた日もあれば
ジメジメと雨の日も
色んな天気の日があるように
とびっきり元気な子もいれば
病に伏す子も
皆それぞれ大事な子供達
そう君は 教え続けてくれた
生きることの素晴らしさと
いのちの輝きの美しさを
今日も 地球の息吹を感じ
歩みを進める
君達 challenging children

ハイハイ・タカタカ・ヨチヨチと
指折り数えて待ち
君の 駆け巡る日も夢見た
少しずつ 動かなくなる手足
病の始まりと
信じられず 受け容れられずいた
でも君は 教え続けてくれた
生きることの素晴らしさと
いのちの輝きの美しさを
今日も 地域の支えの中で
歩みを進める
君達 challenging children

財団法人日本児童家庭文化協会
「いのちの輝き」作詩大賞作品集
(扶桑社刊) 収載
(第1回入賞作品)

また、このデイケアを始め、た頃には保険医協会のさまざまな勉強会に参加させていただけました。新点数研究会もとても分かりやすくて助かっています。
佐々木 これからもさまざまな研究会を、いろんな支部で開催していきたいと思えます。本日はどうもありがとうございました。

会員投稿 特集



自由題 2～3、5～6面
フォトギャラリー 4～5面

年金問題

西宮市 吉岡 裕樹

年金問題は古くて新しい問題だ。今は少子高齢化で、確かに納める年代は少ないが、じゃあ、納める側が多くなって受け取る側が少ない時はどうしたのか？ それで、1970年から1990年まで続いたグリーンピア建設時代である。

その時代はベビーブーム世代がいっせいに社会に出てせっせと働いた。私たちの世代だ。保険料を納める世代が多くなって、社会保険料の手にたぐさんの資金が残った。

すると、役人と政治家がズルになって、グリーンピアという箱物を全国13カ所に作った。その資金は国民から預かった貴重な年金保険料であ

る。そのうち8カ所は歴代厚生相の地元であった。使った資金は実に4000億円。その多くが、経営難に陥り解散した。大切な国民の保険金が多残って、いざとなれば、今の年金受給者の年金に上乗せすることができたはずである。納める人がたくさんいるときは、役人や政治家に食われ、納める人が少なくなる。役人も政治家も、受け取り額を減らしましょうとしゃあしゃあと言う。だれも責任を取らない。

日本維新の会が、マニフェストに、積み立て方式を掲げた。私は、自分の納めた年金保険料を確保するにはこの方法しかないと思う。納めた金

額は、そのつど年金通帳に記載して65歳まで保存するのである。最近の国民年金納付率は68%である。今の若い人に年

金保険料を払いなさい、滞納はだめですよと言うなら、最低限このくらいはやってほしい。

認知症の優等生

定 土肥 尼崎市

はすっかり忘れ去って楽しかった思い出ばかりが残っていますよ。

この頃思っています。「認知症も捨てたもんじゃありません。その当時、①もう私が仕事をやめていた、②まだ私に24時間介護できるだけの体力があった、③仕事柄女房の下の世話をすることが苦にならなかつた、④そして何より女房がだいたいにおいて機嫌良くおとなしかった(もちろん徘徊その他一通りのことはあったにせよ)。

その頃週に一回ピアノの先生が私に歌を教えるに来てくれたのですが、その時は二コニコ手を叩いて聞いてくれて、私の下手な料理を食べさせてくれた。あの厳しかった

女房が、なんと私に甘えるようになってメッチャ可愛くなっちゃった。結果、毎日女房を車椅子に乗せてホテルやレストランに行くようになる。その時間帯がなぜかパチンコ屋の開店時間と重なって皆が見ている。よって土肥先生の

女房孝行と、いざさか有名ななっちゃった。結論、認知症介護といってもちろいばかりじゃない。おもしろいこともよけありません。せ。そやけどなんですか、夫婦は先にほけた方が勝ちですな。

女房孝行と、いざさか有名ななっちゃった。結論、認知症介護といってもちろいばかりじゃない。おもしろいこともよけありません。せ。そやけどなんですか、夫婦は先にほけた方が勝ちですな。

「唱歌の社会史」を読む

須磨区・歯科 大森 昭輝

私に夏の到来を知らせてくれるのは、サザンオールスターズの歌ではない。ずっと以前から、そして今へと続く間も、唱歌「夏は来(き)ぬ」が私の夏の定番である。

ところが、この唱歌の歌詞の中には出てくる光景を一度たりとも経験したことがないのに、懐かしさで胸が一杯になり、郷愁にかられるのはどうしてだろうか、ずっと不思議

く生きる女性なのか、というところは元男性なのである。だからそのような歌詞になったのかも知れないが、すべての男がそういう人ばかりではない。

く生きる女性なのか、というところは元男性なのである。だからそのような歌詞になったのかも知れないが、すべての男がそういう人ばかりではない。

失恋の気持ちの表現

尼崎市 鈴木 克司

私はここ数年、中村中(なかむらあたると)という女性ミュージシャンの歌が好きになりました。YouTubeがよく聴いていて、面倒くさいのでなかなかCDまでは購入しなかった。

ある日、彼女のライブがYouTubeにアップされていた。「新しいCDを出しました」と言い、聴衆が盛大に拍手を送ったところ「拍手もあ

松任谷由実という息の長いヒットメーカーがいるのをご存知ない人はいないだろう。失恋した心を歌う時、この人の歌は大きな悲しみを持ちながらも、か弱く生き続ける健

松任谷由実という息の長いヒットメーカーがいるのをご存知ない人はいないだろう。失恋した心を歌う時、この人の歌は大きな悲しみを持ちながらも、か弱く生き続ける健

高砂の偉人

高砂市 是枝 哲也

天竺徳兵衛(1612-1612)は15歳で書役として乗船、南蛮渡海。家光による鎖国後に書いた見聞録「天竺渡海物語」は貴重な海外情報として広く読まれ、歌舞伎の題材としても人気があった。

山片鱒桃(1748-1821)は13歳で大阪の商家に奉公。才覚を発揮し、主家を再建。その傍、和漢洋の学を修め経済、地理、天文、詩文に長じ、商人ながら江戸時代の

山片鱒桃(1748-1821)は13歳で大阪の商家に奉公。才覚を発揮し、主家を再建。その傍、和漢洋の学を修め経済、地理、天文、詩文に長じ、商人ながら江戸時代の

空母いぶき

淡路市 松井 祥治

先日、映画「空母いぶき」を見ました。原作は漫画家の「かわぐちかいじ」氏の同名漫画です。

映画では別の設定になっていましたが、原作では中国が尖閣諸島に武装漁民を上陸させて占領し、これを第5護衛隊群(旗艦空母いぶき)が奪還に向かうというストーリー

した中央集権的な美意識を子どもたちに教えるようにしてきた。また、文部省唱歌という匿名性を確保(作者不詳)することで、自由な改作・改変・削除が可能になり、文部省が意のままに歌詞をコントロールすることができたのである。このことは、時代の権勢や権力におもねる歌ができあがり、子どもたちはそれを無心に歌い上げ、知らぬ間に仮想の「美しい日本」が心のどこかに宿るのである。

●医院経営研究会 8月例会

医療法人の運営と税務の留意点
～設立から解散・継承まで～

日時 8月24日(土) 14時30分～17時 会場 協会6階会議室
講師 坂本税理士事務所 税理士 坂本 麻生先生
参加費 3000円(医経研会員は無料)

お申し込み・お問い合わせは、☎078-393-1805 税経部まで

オランダ紀行

伊丹市・歯科 谷口 哲也

られたものだぞうだ。この季節は、キューケンホフ公園のチューリップが絨毯を敷き詰めたと満開となる。珍しい種類のチューリップも多く、大勢の観光客でにぎわっている。アムステルダム美術館は豊富な絵画のコレクションでも有名で、レンブラント、ゴッホ、フェルメールなど、日本でもあまり公開されない作品も見ることが出来る。

今年のゴールデンウィークは長期間であったので、オランダに行ってみた。この国を旅していると、運河や湖水によく出くわす。オランダの歴史は、水という自然との闘いの歴史だ、といっても過言ではない。今ではシンボルとなった風車も、もともとは湧き出る水をくみ上げる目的で造っていた。

オランダでコーヒーショップとは、マリファナを扱う店のことで、店先を通るだけで独特の香りがした。この国では売春もソフトドラッグも合法で、すべて自己責任なのである。また同性愛者が集うスポンケットでの事前予約が最大の港町として繁栄してきている。

眼科領域のサプリメント

加古川市 渡辺 弥生

現在は多種類のサプリメントが発売され、テレビなどでその効果が宣伝されている。眼科領域でもメーカーが緑内障や加齢黄斑変性症予防のサプリメントを作っている。サプリメントであるため効果の保証はない。保険が効かないため高額になる。緑黄色野菜を含む食事をきちんと摂れば、サプリメントよりも低額で体にも良い。

パイロットが所属する部隊の戦闘機には最新のレーダーが搭載され、それまでの目視ではなく、高性能のレーダーで戦闘能力を高めていたと書かれていた。ブルーベリーに含まれるアントシアニンが視力を改善させるといった医学的根拠は証明されていない。ほうれん草やケールなどに多く含まれるルテインは、加齢黄斑変性症の予防に効果があると考えられる。ルテインは、摂取すると血中を通して網膜に蓄積される。蓄積されたルテインは、青色光を吸収することで網膜を守り、酸化作用による酸化ストレスを減少させる。ルテインは必要であるが、サプリメントよりも自分に合った緑黄色野菜を必要量摂取すれば良い。

川柳

詠み人 おさむ

逆恨み 日本の宝
焼き尽くす
反社会 宮迫アウト
吉本も
9秒台 4人でリレー
金メダル



約束を 忘れないでね
韓流人
ノルマなの 顧客を騙す
かんぽかな
弱者こそ 意見が通る
国会に

国債増発を財源に 社会保障充実と財政均衡の両立を(上)

小野市・歯科 幸田 雄策

政府の財政を均衡させるために必要なことは何か、それは増収増加のために、経済成長させることである。長さが今まで財務省主導でやってきたような、歳出削減と消費税増税では、経済は思うように成長することはできません。したがって、税収も上がることはありません。経済成長とは何か、それはGDPの拡大を指しますが、GDPとは何かという

ところが、今までの議論は支払い側を考えずに儲けの方はかり考えてきました。財務省も含め、政治家も国民も、まづ儲けてそこから税金を取って、財政を健全化することばかりが考えられたわけです。支払い側がなければGDPが発生しないということが盲点になっていったのです。それともう一つ盲点がありました。それは支払ったお金は消えてしまふだろうという思い込みです。しかしそれも違います。支払われたお金が別のところの儲けになりそれがまた支払いに回るようになるので、支払ったお金が消えてしまふという心配はいりません。

女の底力

灘区 岡本 好司

司馬遼太郎さんの『功名が辻』と言う本があり、中身は後に山内一豊になったぼんくら伊右衛門と才女千代さんとの物語で、凡庸亭主をおだて上げ、土佐の城主に仕上げた才女の話である(後半の部分は省略する)。しかし、千代さんのような才女でなく普通に見える女の人も不思議な力があることに気がついた。岡本医院で最初に手を貸してくれた女性看護婦は看板娘か招き猫のような方で、患者さんが溢れかえるようになったが、まもなく結婚して消えた。次の方の時、銀行からお前は担保がないから土地を買い、金は貸してやると言われ担保の土地を買うハメになった。5人では住めなくなったので、やむなく古い家を一軒買った。その借金が払い終る頃に、彼女に彼氏ができて、俺が仕事かと思われて追われ、退職してしまつた。次の方が来て不思議なことが起こった。国際学会に

医療の消費税非課税制度のまやかし 消費税10%値上げ前になすべきこと

尼崎市 吉田 静雄

医療への消費税が非課税であることはほとんどの国民、患者は理解していない。医療機関の窓口で医療費を支払うとき、消費税がどうなっているかをほとんど気にしていない。また質問してもはっきりと答えられる人は少ない。医療への消費税非課税制度は、実際には患者、国民にとって非課税ではなく課税となっている。その理由は、薬価(薬剤費)、医療材料費、診療費、入院費、検査費などに「消費税(〇)」が上乗せされているからだ。領収書にもそのように記載することになって

歯科定例研究会
症例から学ぶ妊産婦の歯科治療
ならびに禁煙支援のポイント
日時 9月29日(日) 14時~17時 会場 協会5階会議室
講師 岡山市・医療法人緑風会 三宅ハロー歯科院長 滝川 雅之先生
定員 120人 (事前申込順)
お申し込み・お問い合わせは、☎078-393-1809まで



「北国にて」

尼崎市 白壁 昌弥



「桜の前で」

宝塚市 柴田 充

PhotoGallery
2019 Summer



「真夏の決闘」

中央区・齒科

大角 俊夫



「祈り」

準会員 五嶋 良吉



「甲子園浜夕景」

灘区 山中 忍

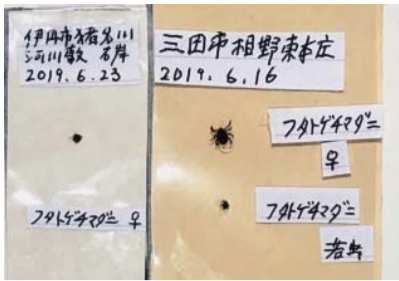


写真1 6月16・23日に採集したマダニ標本写真



写真2 6月23日に採集したマダニの顕微鏡写真

観察会をした。終了

後約20分間、野生動物の踏跡の多い畦道でダニ採集の実演をした。採集したマダニを見て、皆さまはビックリ(写真1右)。6月23日(日)は、伊丹市猪名川河川敷を約3時間歩いて、1個体を採集(写真1左)。

2017年8月19日に協会で開催された第531回診療内容向上研究会は、兵庫県におけるマダニ刺症とダニ媒介

西宮市 法西 浩

野外活動ではマダニにご注意を!!

テーマ② 自由題

つづき



「パリ」

中央区・準会員 塩谷 聡



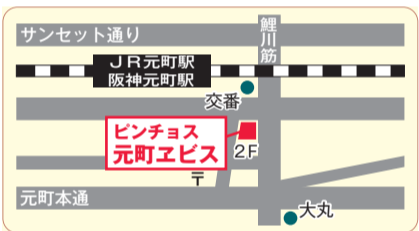
「蓮の花」

明石市・歯科 檜林 義雄



「宝龍の滝」

須磨区・歯科 渡邊 孝



永本浩のちよといい店

あ のねえ、今回は協会事務所から近場でんねん。J R元町駅南東出口から徒歩3分、協会役員もしばしば通っているとか。手頃な値段で本場ドイツの各種ビールが飲めま

お勧めは3種の生のBeer。上写真の左がGrim、hell、schwarzの中で、緑のServer Edelweiss pilsnerは筆者がDeutschにいたとき、飲んだのと同じhopの苦味があり、これとDeutsche農家のローストビールをつまみにすると相性が合います。他にエビスの最高峰エビスマイスターもありまんねん。協会での会合や研究会の帰りにとないでっか? 【明石市 永本 浩】

「ピンチョス 元町エビス」

36席 駐車場なし 神戸市中央区元町通1-11-13 078-331-3133 営業時間 月、金、祝前日 12~24時 土、日、祝 12~23時 定休日 無休



店長とスタッフの方と記念撮影(左端が筆者)



「ピンチョス元町エビス」

ジャガー考

明石市 池本 恒彦

NHK番組「ダーウィンが来た!」によると南米産の大型肉食猫類のジャガーのえさの70%は南米産のワニだといふ。川辺に住んでいるとはいえない偏食である。川辺のジャングルに住んでいるのでワニなどを主食にしようとするのである。ワニだと水を克服せねばならず、ワニをえさにした方が楽ではないか。アフリカのライオンは野牛やシマウマなどの身近な動物を主食にしている。

生態がかなり詳細に描かれていた。そこでもジャガーのワニの捕食シーンが撮影されていたが、食べるために捕まえるのだと説明されていなかった。ジャガーはなぜワニを殺すのか分からなかった。

小学生だった私は、肉は動物を殺して得ると分らなかったのだ。小学校低学年には、人を食い殺す鬼や怪物も悪者ではなくジャガーやライオンが獲物を捕るのと同じだと分からなかった。腹が減ったらお母さんにご飯を作ってもらえばよいのに、なぜ殺すのだろうか。思っていた。マリーアントワネットが、お腹がすいたらお菓子を食べればよいのと言ったのと多少似ている。

米国の最終の敵は中国であるという認識が主流になりつつある。ドイツの哲学者 Hegel は中国を Ein Reich der Däuer と喝破した。いくら近代化して豊かになっても中華思想、華夷秩序を再構築しようとする中国人の考えは少しも変化がない。人口の3倍ものカメラで人民を監視しようとする習近平皇帝下の異型の大国である。この原因については後述する。

古を以て鏡となす中国は過去の栄光を取り戻そうとしていく。2千数百年前の韓非子の法家の思想は社会主義と通じるところがある。中国大陸は分裂している時の方が、社会が発展する。春秋戦国時代、南北朝時代等、特に春秋戦国時代は中国文化の出発点である。老子、荘子の諸子百家、孔孟の儒学、韓非子、申不害、商鞅、管仲の法家の思想は今も通じる。その後は訓詁的解釈にすぎない。丁度西洋の哲学を継承した者が Platon の脚注に過ぎないと言われる如き。

中国の社会科学は春秋戦国時代からほとんど進展してない。米国の中国を再び封じ込めるため、前述したベトナム、北朝鮮、日本、台湾、フィリピン、インド等を取り囲んで日本の自衛隊に軍備を増強させ、米国の身代わりになり大英帝国下のグルカ兵のように闘争しようとしている。それは蘇秦の合従策に他ならない。これに対して中国は張儀の連衡策を採り、北朝鮮、台湾に個別に対応するだろう。すでにその兆しが出ていく。習近平は周辺の国々に秋波を送っている。要注意である。中国は遠交、近攻策を操る。(つづく)

米中の新冷戦は人類覇権戦争か? (上)

明石市 永本 浩

米国の金正恩をワシントンに呼ぶ予定らしい。トランプの大統領選挙からみてもあるが、米国は中国の周辺国を懐柔させている。南の入口ベトナム(越南)、北の入口北朝鮮(高句麗)は、大陸国家、中国にとって重要な拠点である。

今日の友。高句麗は、かつては南満州から朝鮮半島北部を版図とする巨大な国家であった。悪名高い隋の煬帝は3回も攻めたが敗退し、隋が亡びる原因にもなった。唐の時代、漸く新羅との遠交、近攻策で高句麗を滅ぼした。もし高句麗の首都が平壤でなくさらに北方にあれば北朝鮮は高麗国として存続していたであろう。中国とは1000年来の敵である。もし日米戦争がなかったら、東北3省満州は今の中国に組み込まれてなかったであろう。

出雲の大国主命は、漢に朝貢し金印を授けられた九州(倭国)に漢委奴(犬)に追われ(素戔嗚尊の娘須世理姫と結婚後、近畿大和に向かい有馬温泉を発見。後代、崇神天皇(御間城入彦)の時代、任那人が入朝。次の垂仁朝には、新羅王子天日槍が帰化した。景行・仲哀朝の後、神功皇后は九州熊襲・新羅征伐を経て近畿から朝鮮半島南部にいたる広大な領域を支配した大出雲国に

出雲の大国主命は、漢に朝貢し金印を授けられた九州(倭国)に漢委奴(犬)に追われ(素戔嗚尊の娘須世理姫と結婚後、近畿大和に向かい有馬温泉を発見。後代、崇神天皇(御間城入彦)の時代、任那人が入朝。次の垂仁朝には、新羅王子天日槍が帰化した。景行・仲哀朝の後、神功皇后は九州熊襲・新羅征伐を経て近畿から朝鮮半島南部にいたる広大な領域を支配した大出雲国に

出雲の大国主命は、漢に朝貢し金印を授けられた九州(倭国)に漢委奴(犬)に追われ(素戔嗚尊の娘須世理姫と結婚後、近畿大和に向かい有馬温泉を発見。後代、崇神天皇(御間城入彦)の時代、任那人が入朝。次の垂仁朝には、新羅王子天日槍が帰化した。景行・仲哀朝の後、神功皇后は九州熊襲・新羅征伐を経て近畿から朝鮮半島南部にいたる広大な領域を支配した大出雲国に

大出雲国と倭国・日本成立

垂水区 佐々木 徹

神朝を創始した。世界遺産に登録された「百舌鳥・古市古墳群」は3〜5世紀に築かれた。中国末に朝貢した倭の五王(讃・珍・済・興・武は九州倭国の王であった。韓国西南部にも前方後円墳が発見されたが、その成立時期は5〜6世紀とされた。これは、近畿出雲の勢力が韓半島に進出したことを意味する。

475年、百済の漢城が高句麗により陥落、出雲は百済に熊津を与え、倭王は兼百済王に? 出雲は継体朝が心神朝を引き継いだ。任那の4県を百済に割譲し、倭国(百済)となった。531年倭王岩井が反乱を起こし、任那諸国には動揺が広がり、任那の盟主金官加羅国は新羅に投降、562年任那滅亡。大出雲国は衰退。

近畿出雲と新羅は友好国であったが、倭国は近畿に進

出、難波に復都(難波の宮を建てた。百済は新羅を攻めたが、660年に唐・新羅連合により滅亡。663年、倭国は百済復興軍と白村江で唐・新羅と戦い敗北。戦後、新羅と対立した唐は白村江で捕虜とした倭王(薩夜麻)を後援して、近畿出雲に侵攻、673年日本(天武朝)成立。

伊丹市では、昆虫館があることもあり、虫の里親として策を市民みんなで育て、放流し、また卵を採卵して、来年、再来年まで、育てるという取り組みをしています。それほど現代社会では、自然に虫を見ることができなくなってきたのです。場所は変わりますが、宝塚の小林では、六甲山の綺麗な水が流れるところがあって、そこでは、自然に虫が産卵、生育しています。毎年楽しみにしていました。大変で

虫と環境破壊

伊丹市・歯科 工藤 大八郎

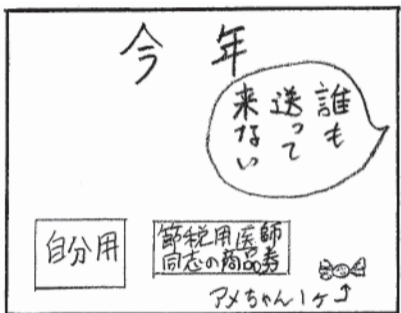
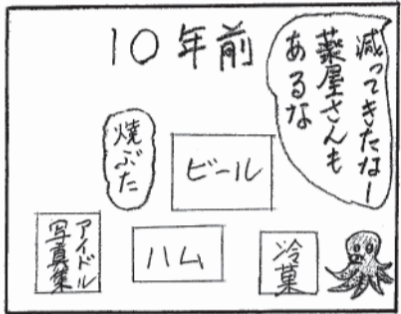
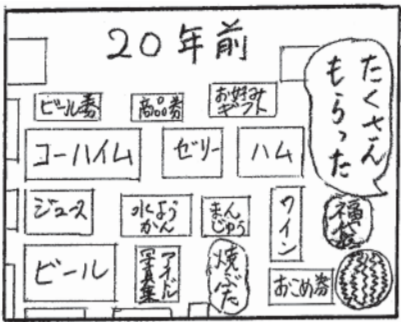
す。今年も虫がいまいません。原因を調べると、宅地を造成している業者が、泥水や汚い水を垂れ流している。業者を守る法律は、今の日本の法律は、企業や業者を守る法律ばかりで、自然を守る法律は、ほぼ皆無なので、最低限のルールを守りさえすれば、建築業者が守られる法律ばかりです。来年も再来年も、もう虫は見られないかもしれません。投稿なのにすみません、何かアイデアのある方、ぜひ教えてください。自然を守りましょう。

伊丹市では、昆虫館があることもあり、虫の里親として策を市民みんなで育て、放流し、また卵を採卵して、来年、再来年まで、育てるという取り組みをしています。それほど現代社会では、自然に虫を見ることができなくなってきたのです。場所は変わりますが、宝塚の小林では、六甲山の綺麗な水が流れるところがあって、そこでは、自然に虫が産卵、生育しています。毎年楽しみにしていました。大変で

ホイホイ漫画③

長田区 ぽん太with T.T.

お中元



記録映画があり、ジャガーのジャンル・キャットという親密な国である。昨日の敵は

親密な国である。昨日の敵は

親密な国である。昨日の敵は

親密な国である。昨日の敵は

親密な国である。昨日の敵は

親密な国である。昨日の敵は

親密な国である。昨日の敵は

会員訃報

山岡 成章先生 垂水区 内・小児科 6月17日 享年68歳

八十嶋 涼子先生 須磨区 外・内科 7月16日 享年93歳

弓倉 卓輝先生 伊丹市 歯科 7月17日 享年92歳

ご冥福をお祈り 申し上げます

支部の催物案内

■西宮・芦屋支部■第11回プライマリアケア研究会 「流行している急性発疹症の臨床と対応 ~麻疹、風疹、手足口病など~」 日時 8月24日(土) 15時30分~17時 会場 県農業会館10階101・102号室 講師 関東中央病院・皮膚科特別顧問 日野 治子先生

■西宮・芦屋支部■第8回ファイアサイド・ディスカッション 「事実と想像-判断情報は事実ですか? 思いこみではないですか?」 日時 8月31日(土) 15時~17時 会場 西宮市立勤労会館4階第7会議室 講師 西宮市・伊賀内科循環器科院長 伊賀 幹二先生

■淡路支部・歯科部会■歯科会員懇談会 会場 洲本市文化体育館2階会議室 「口腔がんの診断のポイントと病診連携」 日時 8月24日(土) 18時20分~19時30分 講師 県立淡路医療センター歯科・歯科口腔外科部長 石田 佳毅先生 「歯科社保・審査、指導対策懇談会」 日時 8月24日(土) 19時30分~20時30分 話題提供 伊丹市・かわむら歯科 川村 雅之先生

■北播支部■職員接遇研修会 「心通わす接遇~対応の基本とクレーム処理~」 日時 8月31日(土) 14時~16時 会場 コミュニおの 講師 エキゼンアテンダント 西岡 ひとみ氏 参加費 1000円

お申し込み・お問い合わせは、☎078-393-1801まで

設立50周年記念総会 感想文

既報の協会設立50周年記念総会の参加者から、感想文が寄せられた。50年を迎えた感慨をつづった3人の先生の文章を紹介する。

感想文① テレホンサービスの思い出

理事 法貴 憲

私が保険医協会に入会したのは開業後すぐで、翌年から森下敬司先生(現顧問)に誘われ、世話人会に顔を出すようになった。当時の西宮・芦屋支部の支部長は、現在西宮・芦屋支部の理事、伊賀幹二先生のお父上の伊賀郁雄先生であった。当時の世話人会は、西宮市旧医師会の建物の中で開催されていて、参加人数も多く、当然議論も活発であった。

ただいた。程なくして、協会理事に推していただき、理事会にも参加し、地域医療部会に入った。当時の理事長は、皮膚科の大先輩の桐島正義先生で、その凄腕には驚嘆するものがあった。その地域医療部会の中に、現在私が担当している、健康情報テレホンサービス部が誕生し、私も参加した。この部会は、私が記憶している限りでは、太田黒義郎先生が発案し、桐島理事長が賛成したものである。私が専門とする皮膚科は、他科との連携が必要であり、他科の最新の知識が凝縮して得られるこの部会は、ま



来賓からの祝辞を聞く参加者



西山理事長が協会50年の歩みをスライドを使って紹介した

感想文② 協会の発展 次の時代に思い巡らす

歯科医師 T

「ここで頑張っているおじいさんを見ると、俺も元気でるんや」。今から25年以上前の1990年代初頭。評議員会で久し

らる。今から25年以上前の1990年代初頭。評議員会で久し。今から25年以上前の1990年代初頭。評議員会で久し。今から25年以上前の1990年代初頭。評議員会で久し。

らる。今から25年以上前の1990年代初頭。評議員会で久し。今から25年以上前の1990年代初頭。評議員会で久し。今から25年以上前の1990年代初頭。評議員会で久し。

感想文③ 医療改善のため 今後の大きな発展願う

評議員 松浦 伸郎

日曜日だったと思う。朝から医師会の代議員会に行く用意をしていたら保険医協会の案内状が出てきたので、カバンに入れて神戸に向かった。神戸までは片道約2時間、ちよつとした小旅行である。いつまでこんな日々が続くのかと思いつつ、車と電車を乗り継いで神戸に着いた。

日曜日は思ったと思う。朝から医師会の代議員会に行く用意をしていたら保険医協会の案内状が出てきたので、カバンに入れて神戸に向かった。神戸までは片道約2時間、ちよつとした小旅行である。いつまでこんな日々が続くのかと思いつつ、車と電車を乗り継いで神戸に着いた。

頭は10人程度の参加者しかいないため、事務局から参加するかの問い合わせがあるくらいでした。そのくらい歯科医師会、大学同窓会と比べてマイナーな存在でした。しかしその後時代とともに評価され、現在は歯科会員数も2200人を超えました。先日神戸ポートピアホテルで盛大に50周年記念総会がありました。たくさんのお名前が出席され、本当にメジャーな団体になったんだと感激しました。わが友は1年前に他界し、彼がおじいさんになってがんばる姿をもう見ることはできません。しかし、戦争がなく平和な時代が続く限り、次世代の人たちが次の時代に思いを巡らすことでしょうか。60周年も楽しみにしています。

併設 医・歯学部 受験個別塾 医匠塾

医学部受験

国公立 医学科合格率 85%オーバー

医学部入試へのアドバイス ~3種類の学力レベルゾーン別の入試対策アドバイス~
この時期、多くの医学部受験生は入試対策で焦りや迷いが生じやすいので、3つのレベル別にアドバイスをします。
偏差値70以上の<プレミアムゾーン>は、殆どすべての医学部の合格水準にある状況で、さらに偏差値75以上を目標とすべきです。基礎学力は完璧なため、本格的応用力養成を目標として、出来る限り入試で失点を減らすという視点で入試対策に臨むべきです。
偏差値65~70の<ボーダーゾーン>は、合否が紙一重のボーダーライン上にある状況で、目先の応用力養成だけに走る傾向にあります。基礎学力が未完成なので、中途半端な応用力養成ではなく本物の基礎学力の完成という視点で入試対策に臨むべきです。
偏差値60~65の<逆転合格ゾーン>は、基礎学力不足のため合格水準に到達出来ない状況で、応用力養成が課題だという錯覚に陥りやすいです。明確な基礎学力不足のため、応用力ではなく本物の基礎学力の根本的養成という視点で入試対策に臨むべきです。

プロ家庭教師派遣 関西一円 **Go 中央受験センター** 受験資料 無料送付

☎0120-880-199 中央受験センター 検索

ドクターを支える! 保険医協会の共済制度

このよう方におすすめします!

- 資産運用は利率と安定性と使い勝手のよさだ → **保険医年金 + 積立年金 DefL (デフエル)**
- 死亡保障は安いほどいい → **協会グループ保険 + 新グループ保険**
- 病気やケガで休んだ時の備えがほしい → **休業保障制度 + 所得補償保険**
- 医事紛争の備えは必須 → **医師賠償責任保険**
- 損害保険も安くしたい → **団体割引の自動車保険、火災保険 + 医療保険、ガン保険**

あっちこっちで保険に入ったから整理がつかない

協会の共済はご加入内容をまとめて管理。ワンストップサービスを提供します。

選んでよかった! よかった!

協会の共済制度をお勧めします! お問い合わせは共済部まで ☎078-393-1805

会員インタビュー 「協会設立50年をふり返る」 岡本好司協会理事

不合理な審査・指導を指摘



岡本 好司協会理事

【おかもと こうじ】
1929年生まれ。56年神戸大学医学部卒業後、57年より昭生病院に勤務。66～79年まで西宮市で岡本医院を夜間開業。現在昭生病院顧問。1975～80年、1987～89年評議員、1989年～理事、1989～95年研究部長

兵庫県保険医協会は設立50周年を迎えた。協会の前身である保険医クラブからの会員である灘区・昭生病院の岡本好司先生(協会理事)に研究会や審査・指導問題を中心としたこれまでの活動の歩みなどについて、宮武博明副理事長が話を伺った。

不当な審査に声を上げた 保険医クラブ時代

宮武 本日はよろしくお願
いいたします。先生は協会の
前身の保険医クラブ時代に入
会されたのですか。

岡本 私が入会した196
0年代は、兵庫県による過酷
な保険審査・減点が行われて
いました。私も減点こそあり
ませんでした。「病名が偏
りすぎ」「複数の患者に同じ
検査ばかりやっている」など
の指摘を数多く受けました。
私は循環器内科でしたので、
循環器の病名が多くなると
り、同じ検査が多くなるのも
仕方ないと思うのですが、当
時はこういった不合理な審査
・指導が多くありました。い
ったいこれはどうしたものか
と、当時の灘区医師会長の北
嶋三典先生に相談したところ、
保険医クラブで請求につ

いて勉強すると良いと紹介を
受け、入会しました。

宮武 今でも行き過ぎた指
導などの問題がありますが、
当時の厳しさは比べ物になら
なかったでしょうね。

岡本 その通りです。厚生
省による集団指導では、平均
点数を100点超えたら一律
で削る、初診での検査は認め
ないなどの方針が出されてい
ました。しかしそれでは必要
な医療が提供できないと、抗
議されたのが、協会初代理事
長の桐島正義先生をはじめ、
戸嶋寛年副理事長、合志至誠
副理事長、川口重義副理事長
ら保険医クラブの先生方です
ら。パンフレット『審査、指
導、監査の現状とその対策』
を発行して各地域で学習会を
開催したり、再審査の改善を
国保連合会へ申し入れたりし
た結果、改善を勝ち取り、診
療の幅を広げることができま
した。その一方で、患者すべ

かど知り合い
てに「感冒・肝機能障害」と
病名を付け、請求するような
心ない人が出たことは残念な
ことでした。実際に行った診
療を請求することは当然の権
利ですが、不正な請求は行っ
てはいけません。

宮武 審査・指導問題での
闘いが、「開業医の生活と権
利を守る」という協会の目的
の原点だったのですか。その
後も先生は、審査対策委員長
として活躍されたと同じいまし
た。

岡本 今でもそうですが、
審査で不合理な事例は多いで
すからね。私が審査対策委員
長を務めていた頃は、腎性貧
血疑いでエリスロポエチンを
注射したら削られた、糖尿病
疑いで、グリコヘモグロビン
を検査したら
削られた、な
ど不合理な事
例が見つかり
ました。病氣
の疑いがある
から検査をす
るのに、これ
は一体どうい
うことだろう
かと知り合い

だった担当官に尋ね、結果復
活することもありまし
た。審査の方法についての学
習会も開こうと、支払基金の
職員の方にお話を持ちかけた
のですが、協会の名前を出し
た途端に、審査に對してもひ
るまずに主張を貫く協会の先
生方は怖いと映ったのか、断
られてしまったこともありま
した。

協会事業の柱 学術研究会

宮武 先生は研究部長も務
められました。協会の研究会
は薬の紹介だけではなく役に
立つと、今も多くの先生が参
加されています。これも設立
時からの経緯があるのです
か。

岡本 1969年に保険医
クラブが発展して保険医協会
となりましたが、その後の活
動の中心は、医師の日常の診
療に役立つ診療内容向上研究
会でした。当時は今ほど検査
が多くなかったため、限られ
た結果から、的確な診断を下
さなければならなかったりし
て、難しい面もありました。
当時は、世間では今のよう
に頻りに研究会が開催されて
いる時代ではなかったため、医
師の研鑽の場を提供しなけれ
ばとの思いから協会は研究会
の開催には熱心に取り組んで

きました。その甲斐あって、
会員も急激に増えていったの
ではないかと思えます。

診療のコツ伝え合う 日常診療経験交流会

宮武 日常診療経験交流会
も先生のご発案と伺いまし
た。

岡本 協会の特長は、なん
でも意見を聞いて、検討する
ところだと思えます。

日常診療経験交流会を開き
たいと思ったのは、先生方の
長年の診療の中で、さまざま
な秘伝のコツを共有できる機
会を持ちたいと思ったからで
す。過去に、子どもが診察に
きて、検査などを嫌がったり
したときに、小児科の先生が
出てこられて、少しあやした
だけで機嫌が良くなるといっ
ただけがありました。そうい
うちょっとしたコツを紹介し
てもらって、参考になり
ますよね。そういう工夫を交
流し、学び合える機会を設け
てほしい、その意見を先生方
がくみ取ってくださり生まれ
たのが、日常診療経験交流会
でした。今では30年近く続い
ている長寿企画です。ご自身
の中では当たり前のことで
も、他科の先生にとっては新
鮮なこともあります。ちょっ
としたことでも良いですか
ら、先生方にはぜひ気負わず
に、診療で気づいたことを発
表していただければありがた
いです(下に今年の演題募集
の概要)。

状況について教えていただけ
ますか。

岡本 戦時中は、私は中学
生でしたので、戦地に送られ
るということはありませんで
したが、尼崎の工場に動員さ
れて、学校で勉強するよりも
アルミの部品を作る仕事に従
事していました。空襲で家が
焼けても、ただお国のために
工場で武器を作らされてい
た、所有している土地も紙切
れ一枚で海軍の飛行場建設の
ために接収される、そんな時
代でした。中学4年(現在の
高校1年)の時に終戦を迎え
ましたが、今まで信じていた
もの、例えば天皇は神である
とか、鬼畜米英討つべしなど
の、それまで当たり前と思っ
ていた価値観が逆転し、皆が
少なからず戸惑っていたよう
に思えます。

広い視野で より良い医療を

宮武 考えも及ばないよう
な厳しい時代だったのが伝わ
ってきます。

岡本 混乱した時代でした
からこそ、何かに打ち込みた
いとの思いが強かったのだし
ょう。中学の仲間たちが野球
部を結成し、私も引きずりこ
まれて、夢中で練習をしまし
た。しかし終戦直後で野球道
具が足りず、仕方ないので、
大阪タイガース(現阪神タイ
ガース)の合宿所へ行って、
ボールを分けていただいたり
もしました。設立当初は練習
試合でも手も足も出ず大敗す
るような状況でしたが、練習
を重ねて、少しは見られるよ
うになっていったのかと思
います。

戦後混乱期で他校があまり練
習できていなかったためか、
準々決勝で、練習試合で大敗
した私立中学相手に勝利し、
それからあれよあれよという
間に優勝し、部設立後1年も
経たずに全国大会に初出場を
果たせたのが、深く心に残っ
ています。

宮武 戦後に再開した後、
初めてとなる夏の甲子園に県
代表で出場されていたとは驚
きです(当年は甲子園球場が
米軍に接収されていたため西
宮球場開催)。戦争中は中断
していたわけですから、ここ
からも平和のありがたさを痛
感します。私も九条の会兵庫
県医師の会代表世話人とし
て、戦争のない世の中を継続
できるよう、今後ともがんば
って活動していきます。

宮武 協会も7500人の
会員を数えるまでに成長しま
した。協会の次代を担う若手
医師に伝えたいことはござい
ますか。

岡本 最近の医師は、専門
領域については深く勉強して
おられると思いますが、患者
さんから顔を見て診察してほ
しいとの要望を聞くことがあ
ります。われわれ開業医は、
患者さんにとって大切なか
りつけ医ですから、電子カル
テではなく患者さんと向き合
って、いつとも変わったこと
ろはないかなど、気を配って
診察するように心がけてほ
しいです。特に協会の研究会
は、他科のことを知れます
し、日常診療のスキルアップ
に直接つながるものが多いで
すから、積極的に参加してほ
しいと思います。

もちろん医療以外にも広い
視野を持って、私が少年期に
経験した戦争を、今後誰も二
度と経験することのないよ
う、平和問題にも目を配って
いただきたいと思います。

宮武 先生のご期待に沿え
るよう、協会一丸となって次
の半世紀へ向けてまい進して
いく決意です。本日はどうも
ありがとうございました。

聞き手
野球に打ち込む
宮武 先生は戦前のお生まれ
で、戦時中に少年時代を過
ごされた世代ですね。当時の

第28回日常診療経験交流会

分科会・演題発表の募集

メインテーマ「日常診療の原動力～この10年、これからの10年」

日時 10月27日(日) 10時～17時(分科会は10時～14時)

会場 神戸市産業振興センター(ハーバーランド内)

テーマ メインテーマ、日常診療、在宅・地域医療、病
診・診診連携、医科・歯科・薬科の連携・工
夫、震災関連など

発表方法 14分(発表10分、質疑4分) ※スライド10枚程度

応募締切 8月16日(金)まで

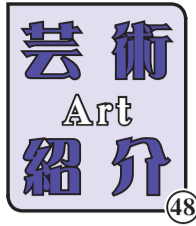
お申し込み・お問い合わせは、☎078-393-1840まで

瀬戸内国際芸術祭2019

「小豆島の恋」

須磨区・歯科 加藤 擁一

瀬戸内国際芸術祭、略して「瀬戸芸」を紹介しましょう。この芸術祭は、瀬戸内海に散らばる12の島と高松・宇野という二つの町を会場にして、200を超える作品が展示されます。絵画、彫刻、映像、音楽、舞台、インスタレーション、あらゆる分野の現代アートが集まる、毎回100万人が参加する3年に1度の



竹で作られた現代アート「小豆島の恋」

ず、瀬戸内の美しい風景とおいしい食べ物、人情を楽しみながら、ゆったり作品を楽しんでいただけたらと思います。

春会期に小豆島に行ってきた。五感で楽しむ、これぞ現代アート！ 近くの棚田風景や江戸時代から続く農村歌舞伎舞台も素晴らしい。私のイチ押しです。カメラと時間の余裕は必需品。お忘れなく。その他にも小さきまな

の大会場です。今年は第4回目に当たります。私は初回からずっと観ていますが、「現代アート」と難しく考え

み目から木漏れ日のような日差しがきらきら輝き、竹の香りとひんやりとした感触、小川のせせらぎ、心地よい風通しにつられて、つい読書や昼寝で長居をしてしまいがちです。五感で楽しむ、これぞ現代アート！ 近くの棚田風景や江戸時代から続く農村歌舞伎舞台も素晴らしい。私のイチ押しです。カメラと時間の余裕は必需品。お忘れなく。その他にも小さきまな

鳥取県・岩井温泉

岩井屋 (上)

兵庫県と鳥取県の県境の鳥取県側の岩美町にある浦富海岸の南東に岩井温泉は位置する。江戸時代半ばの寛政期には16軒の旅籠と8カ所の温泉があったが、現在は「岩井屋」「明石家」「花屋」の3

軒の宿がある。「明石家」の名前は島崎藤村の「山陰土産」にも見ることが出来る。岩井温泉は左大臣藤原冬嗣の子孫・藤原冬久が発見し、811年に御湯神社が創建、859年に開湯され、平安時代中期に編纂された「延喜式」(967年)の巻九「十延喜式神名帳」(全国の神社一覧)に、温泉に関する神社(式内社)として道後温泉(愛媛県)、有馬温泉(兵庫



源泉かけ流しの大浴場「長寿の湯」

を残り伝えている。「岩井屋」は江戸末期の創業で、木造三階建ての建物は民芸調の姿である。客室は18室あり、四つの浴場をもつ。四つとも源泉掛け流しで加水も加温もされておらず、源泉そのものが浴槽を満たす。浴槽には茶色の物質が浮遊または沈殿する成分があるが、これも温泉の湯も湧き出たままの源泉である。だから湯上りにシャワーを浴びても温泉成分がなくなることはない。飲用も可能で慢性胆嚢炎、胆石症、慢性便秘、肥満症、糖尿病、痛風に適応がある。



湯宿旅

岩井温泉は別名「湯かむりの温泉」とも呼ばれている。「湯かむり」は岩井温泉に伝

る会」に加盟し、秘湯の魅力

大浴場「源泉・長寿の湯」には立ったままで入って胸ま



新聞記者

白岩一心

毎日午前11時に行われる菅内閣官房長官の定例会見。そこでの東京新聞記者の望月衣野子さんとのやり取りは今や多くの人たちの知るどころです。菅長官のそけない返答と、しつこく質問を続ける女性記者も多数あり、いつの間にか

閣議決定されていることにも疑問を感じてしまっています。そのことを踏まえて今紹介する映画作品「新聞記者」を鑑賞すると、とても考えさせられます。この映画のキャッチコピーは、「この国に新聞記者は必要なのか？」で、フィクション映画でありながら、とてもリアルに描かれています。非常にドラマチックでサスペンスフルな作品で、新聞記者と新聞社上層部と官邸、官僚機構の構造がよく分かります。原作となった新書の筆者は、望月さん本人です。東都新聞女性記者である吉岡エリカ(シム・ウングィン)のもとに、大学新設計画に関する極秘情報が匿名FAXで届きます。日本の父と韓国人の母のもと

でつかの深い浴槽があり、源泉が足元から湧き出ている。47.6℃~49.8℃という適温で湧き出る源泉だからこそ源泉掛け流し、加水なし、加温なしができる。「長寿の湯」の他にもう一つ大浴場「祝いの湯」があり、町屋風の造りで落ち着いた雰囲気がある。「祝いの湯」の隣には貸切風呂「よいまち草」がある。無料で、予約制ではないため空いているときに自由に楽しめる。いずれの浴室も24時間入浴可能で、「長寿の湯」、露天風呂「背戸の湯」、「祝いの湯」は入れ替え制で20時に男女交代となる。源泉名：岩井ゆかむり温泉 第一源泉 源泉：47.6℃~49.8℃ (気温3.2℃)

第30回反核医師のつどい in 京都

日時 9月14日(土) 14時~18時30分
9月15日(日) 9時30分~12時30分
会場 メルパルク京都 (JR京都駅から徒歩1分)

1日目 記念講演
「核兵器禁止条約とトランプの核政策」
黒澤満 大阪女学院大学教授
特別シンポジウム
「金融機関の核兵器製造企業への融資を止めさせよう」
講演①「Don't Bank on the Bombについて」
スージー・スナイダー PAX核軍縮プログラム・マネジャー
講演②「クラスター爆弾廃絶における金融機関への働きかけの意義」
目加田説子 中央大学総合政策学部教授
レセプション

2日目 特別講演「私が大飯原発を止めた理由」
樋口英明 元福井地裁裁判長
講演「北東アジア非核化のために私たちにできること」
中村桂子 長崎大学
核兵器廃絶研究センター准教授

参加費 医師・歯科医師5000円、医療関係者2000円、医・歯学生1000円
※終了後 オプション企画もあり

お申し込み・お問い合わせは、 ☎078-393-1807まで



スージー・スナイダー氏



目加田説子氏

薬科部研究会

感想文

ジェネリック医薬品の進化を学ぶ

薬科部は7月6日、薬科部研究会「知っていますか?最近のジェネリック!」を協会...



61人の参加者で会場はいっぱいになった

本日の一講目は、沢井製薬様が、自社抗がん剤の説明をしてくださりました。沢井製薬さんといえは、「桃太郎侍」...

現在、後発品の存在する薬品での代替率は70%を超え、国は80%をめざしているとのこと。後発品に抵抗を見せない患者さまが増えている、と...

夫の開業に伴い会計・事務人事を託され1年8カ月経ちました。日々の忙しさに流されて会計管理が煩雑になっ...



親しみやすい言葉で会計処理について解説する田中税理士。記録をしておかないと、後から確認することができないので...

また、抗がん剤注射薬は混注時の内容物飛散があり、健康な医療者が抗がん剤に繰り返し暴露することになるため、その健康被害が心配されています...

【西宮市・布谷整形外科病院 薬剤師 今村 裕子】 注射剤抗生物質の入手に苦労する状況は依然続いており、後発品代替率の上昇が、この状況を悪化させることのないよう願っております。

が、医院経営は全くの素人。特に会計に関しては、家計簿も親しみやすく、難しい内容に関しては分かりやすい言葉で説明していただきとても理解しやすかったです。

営は可能でしょうか、毎月のデータを確認して課題を発見し、対策を立てるためにも日常の記帳は大切です。苦手と思わず今回教えていただいたことを実践し、日々の経営に活かしたいと思えます。

神戸支部 神戸市と懇談

小児医療改善求め 神戸市と懇談

協会神戸支部は6月20日、市内の小児医療改善を求めて、神戸市と懇談を行った。森岡芳雄支部幹事・協会副理事長が出席し、神戸市は地域医療課の境智司課長と中野英智救急医療調整担当係長が対応。二次救急体制や小児病床の維持について意見交換を行った。

神戸市内では、昨年4月に2病院が小児科を閉鎖し、二次救急輪番に空白が生じるなど、病院小児科や二次救急の維持が困難な状況が生まれてきている。協会は懇談で、神戸市に対し、家族の負担などを考える、地域の中小病院が小児病床を維持し、自宅に近い生活圏で入院できる体制を保つことが不可欠であるとし...



小児医療改善を求めて森岡先生(右)が市担当者(左)へ要請した

とを受け、少しずつ市内の小児科医も増えてきており、状況は徐々に改善していると回答。病院小児科が閉鎖した原因として、病院の経営によるところが大きいと、協会の要請内容については、理解を示した。その上で、現状では、個別病院への支援ではなく、二次救急病院協議会への補助...

また、北区の済生会兵庫病院と三田市民病院の統合が噂されていることに関しては、症例数や指導医が多い大病院に医師を派遣したいという大学の意向があるとした上で、済生会兵庫県病院は地域医療にとって大事な病院であり、統合ありきではないとの認識を示した。そして北部の基幹病院としての機能を維持するために他の病院と連携を進めるなど医師確保の方策を検討していくことになるのではないかとした。

感想文 会計処理の 苦手意識を軽減

医院経営研究会

協会は6月22日、医院経営研究会例会「日常記帳基礎講座」を協会会議室で開催し、会員・家族ら21人が参加した。協会税務講師団の田中雄司税理士が講師を務めた。しばたに整形外科クリニックの柴谷亮子氏の感想を紹介する。

私自身、看護師として長年医療現場に携わっており、診療に関する知識はあるのです

加しました。田中雄司先生の講義はとても親しみやすく、難しい内容に関しては分かりやすい言葉で説明していただきとても理解しやすかったです。

【宝塚市・しばたに整形外科クリニック 家族 柴谷 亮子】

所在地 三木市志染町中自由が丘
1階建て約40坪 敷地約100坪
お問い合わせは、078-393-1809 協会・吉永まで

薬科部研究会

健康ダイエットの原理と基礎疾患への活用

日時 9月7日(土) 16時~18時 会場 協会5階会議室
講師 大阪府立大学大学院 人間社会システム科学研究科/教育福祉学類 教授 吉武 信二先生
参加費 1000円(協会会員は無料)
お申し込み・お問い合わせは、☎078-393-1840まで

* 共済部だより * 「休業保障制度」ご加入の先生へ

休業されたら、すぐ共済部までご連絡ください

☎078-393-1805

- 必ず第三者の医師に受診してください(受診後の休業に対し保障します)。
- 柔道整復師(はり・きゅう)等による施術は給付対象外です。
- 休業中は診療行為はせず、完全にお仕事を休んでください。
※自宅療養、代診をおいても給付されますので、忘れず申請してください。



融資部より

京都銀行提携融資制度のご案内

保険医のための「住宅ローン」

(8月1日現在の金利)

変動 0.55%

固定 0.8%

(10年固定の場合)

用途 本人、ご家族の住宅の新築・購入、増改築、修繕、宅地、他の金融機関からの借り換え
対象 医科会員(申込時に満65歳以下)
条件 勤務医は給与振込先指定(開業医は条件なし)
限度額 1億円以内
期間 2年以上35年以内

まずはお気軽にお問い合わせください ☎078-393-1805 融資部まで

クイズで考える日本の医療2019春 8千件を超える応募

「消費税は医療や介護には使われませんか!」

協会が実施した景品付きクイズチラシ「クイズで考える日本の医療2019春」にはチラシとメールを合わせて8292通の応募があった。7月24日の政策・運動・広報委員会会で当選者の抽選を厳正に行い、165人が当選した。当選者には兵庫県のグルメ商品が送られる。今回のクイズは「消費税は医療や介護には使われませんか!」をテーマとし、3月14日から7月1日までの約3カ月間、会員医療機関または協会ウェブサイトで患者・市民からの応募を受け付けた。

このクイズチラシは、政府 中止を求める世論を高めることが10月に「社会保障充実のため」と狙い。クイズの設問は「消費税が5%から8%に上を行おうとしている問題を考えた時、行われたことは何か?」をクイズを通して考えてもらう。989年の導入以降総額で327兆円だが、法人税と所得税はどうなっただろうか? 「収入に占める消費税の割合が低いのはどんな人たちだろうか?」の3問。



協会役員が厳正に抽選を行った

それ以外の設問で、①消費税が5%から8%へ引き上げられた時にも患者負担増が行われ、社会保障の充実には使われなかったこと、②消費税導入以降法人税と所得税が大幅に引き下げられてきたこと、③消費税は富裕層より低所得者の方が、負担率が高くなる不公平な税制であること、を市民に分かりやすく伝える内容となっている。チラシ裏面のヒント

を読めば正解が分かるよう工夫されており、正解率は9割以上となっている。

応募用紙の「ご意見」欄には「消費税増税の問題点がよく分かった」「消費税10%増税には断固反対」「消費税が増えるのに、法人税と高額所得者の所得税が減る、というの納税が不公平」など多数の意見が寄せられた。

景品付きクイズチラシは2005年に第1回を行って以来、毎回好評で、2012年からは年間2回実施に増やした。患者・市民に、楽しみながら日本の医療に関する情報を知ってもらえるのが魅力となっている。

今回は正解者の中から50人に1人の割合で兵庫県内のグルメ景品が当たる。当選者は近日中に当選通知を送ります。

消費税10%中止を求める請願署名にご協力を

7月30日現在
2450筆
いつそつのご協力を!

協会、消費税増税中止を求める署名運動に取り組んでいます。税率が上がれば医療機関の損耗が増え、医療経営が悪化するおそれがあります。月刊保連連8月号に署名を同封していただきます。



ストップ消費税10%署名

歯科保険請求



〈施設基準等の定例報告の期限〉

Q1 7月1日現在の施設基準等の定例報告について、いつまでが期限か。

A1 締切は7月末です。近畿厚生局から7月10日に封書で発送されています。この1年間について、金属床総義歯等の保険外併用療養費の有無。実地指算定等の場合歯科衛生士の数。施設基準届出済みの内容で要

件を満たさなくなったものがあれば辞退届を出すことなどです。

特に注意したいのは、前回までは提出が不要だった保険医療機関についても、今回から新たに「歯初診」の届出をされている場合、滅菌回数やハンドピースの数などのアンケートが追加されていますので提出が必要です。

◆9月実施の集団的個別指導は歯科で237件が対象 協会は、高点数を理由とした指導の廃止を求めています◆

集団的個別指導(集個)は、「教育的観点から指導を実施し、レセプト1枚当たりの平均点数が高いことを認識させ、保険診療に対する理解を一層深めさせることを主眼として行うものとする」(指導大綱関係実施要領より)もので、翌年度においても高点数保険医療機関に該当した場合、翌々年度に個別指導の対象となることを伝えることとされています。今年度は、神戸(9月5日)と姫路(9月19日)の2会場で1時間半程度講習会形式で予定されています。通知は、実施日の1カ月前に郵便で届きます。通知が届いた先生はどちらかの会場に必ずご出席ください。

兵庫県の歯科平均点数は1,282点(昨年は1,281点)です。指導対象のうち、最高平均点は3,187点(昨年は3,261点)、最下位点数は1,595点(昨年は1,598点)となっています。

自院の平均点数は近畿厚生局兵庫事務所に電話(078-325-8925)で照会可能です。

個別指導は「情報提供」と「再指導」が中心ですが「高点数」の理由でも実施されています。しかし、指導を恐れて、実際に行った治療や検査を保険請求しないなどの委縮診療に陥ることがあっては決してなりません。協会は、高点数を理由とした医療費抑制策のための指導は廃止を求めています。全ての医療機関が受講する算定ルールを周知するための教育的な集団指導の充実をこそすべきと考えます。

協会歯科部会は、9月23日に歯科指導対策会員懇談会を開催予定です。近畿厚生局による最近の指導の現状報告と、弁護士による指導の法的問題点と保険医の心得等についての講演を予定しています。ぜひご参加ください。



窓口負担軽減と 保険範囲拡大を

丹波市・荻野歯科医院 荻野 隼人先生



署名用紙とポケットティッシュなどを留意して署名に取り組もうと語る荻野先生

「保険でより良い歯科医療を求める請願署名」への医療機関の取り組みを紹介するインタビュー。今回は丹波市・荻野歯科医院の荻野隼人先生にお話をうかがった。

患者さんの窓口負担は現役世代が3割、高齢者が1割・2割とかなり経済的に大変だと思えます。窓口負担の引き下げなど「保険でより良い歯科医療」を求めている署名活動には高額の負担になるの

で、患者さんに協力をお願いしています。丹波市は中学校まで窓口負担が無料ですので、乳児や子どもには虫歯の治療だけでなく予防も、親御さんの負担を心配せずに勧めることができます。これに対して、高齢の患者さんでは通院時の交通費なども含めた費用はなかなかかかります。現役世代でも義歯やブリッジ、クラウンの装着日には高額な負担になるの

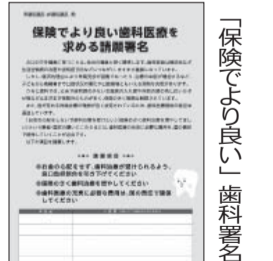
で、未受診になる場合もあります。お金の心配をせずに、保険のきく歯科治療の充実を求める署名ですので、患者さんにお願しやすいのが嬉しいです。受付事務をしている妻が、患者さん一人ひとりに「歯の検定」クイズ・リーフレットを紹介し、署名付きポケットティッシュも渡して、署名をお願いしています。国の責任で歯科医療費の充実を求めることも医療経営にとっては大事なことです。抜歯などの技術料はかなり低点数なので、正當に評価された診療報酬に引き上げてもらいたいものです。

これからはケアサイドにお口拭き用としてポケットティッシュを置いて、患者さんに手渡して署名もお願いしようかと思えます。

「保険でより良い」歯科署名にご協力を

7/30現在 4363筆

署名は11月まで取り組みます。署名用紙のご注文は、☎078-393-1809まで。引き続きのご協力をお願いします!



「保険でより良い」歯科署名

燭心

もつすぐお盆、各地で花火大会が真っ盛りである。8月3日は神戸の花火大会、保険医

協会は鑑賞会を農業会館で毎年行っている。夜空に次々打ち上がる大輪の花火は、夏の風物詩だ。しかし「空襲を思い出させて、好きじゃない」との、お年寄りの言葉も私たちが忘れてはならないと思う▼終戦の年、神戸・阪神地区は、のべ128回の空襲を受けた。無数の焼夷弾が落とされた。ほぼ2日に1度である。街は丸焼けになり、8千人以上が犠牲になったと言われる。食料の欠乏に加えて毎夜の空襲の恐怖で、市民の疲弊は想像を絶するものだったろう。「火垂るの墓」の清太少年が三ノ宮駅で力尽きて死んだのは74年前のことだ▼今でも、JR三ノ宮駅南側の、フラワーロードにかかる高架橋には、当時の機銃掃射の跡が残っている。阪急からJR駅に向かう歩道橋から見ると、厚い鋼板に直径5cm程の穴がいくつも開いているのが分かる。阪急三宮駅の大屋根には、焼夷弾がぶち抜いた穴を修復した跡も残っている。多くの人は知らずに通り過ぎていくが、物言わぬ歴史の証人である。目を瞑って当時を想像してほしい▼北方領土を取り返すのに「戦争しないとどうしようもなくなりますが」という議員が現れた。首相は、改憲を自分の任期中に何としてもやりたいと言う。選挙が終わって、この夏、もう一度戦争とは何かを考えてほしい。先人たちの遺してくれた平和の意味を。そういえば、お盆の花火は、亡くなった方々への慰霊でもある。(星)

兵庫保険医新聞

第1917号
2019年8月5日

発行所 兵庫県保険医協会
http://www.hhk.jp/
〒650-0024 神戸市中央区海岸通1丁目2-31
神戸フコク生命海通ビル5F ☎078-393-1801
(1部350円送料共・年間購読料12,000円)
振替01190-1-2133
(会員の購読料は会費に含まれています)

特別インタビュー 神戸こども初期急病センター・センター長 石田明人先生

神戸市の小児救急の砦を守る

神戸市では昨年、病院小児科の閉鎖が続ぎ、一時は二次救急輪番が維持できない状況も生まれました。神戸市の小児救急の現状と課題について、神戸こども初期急病センターの石田明人センター長に、森岡芳雄副理事長がインタビューした。

夜間休日対応の診療所が必要

森岡 本日はよろしくお願います。まず、センターの受診患者の特徴を教えてください。

石田 2010年の開設から9年目になりますが、受診患者数は毎年3万人程度です。ほぼ横ばいですが、やや減少傾向ですね。救急車での搬送数は年間3000人程度、後送率は毎年約800人、2・8・3・0%程度です。死亡例は開設以来2例のみで、軽症を診る夜間休日診療所的な役割が強いセンターです。

森岡 365日、休日夜間の診療をされるということですが、経営やスタッフの確保が大変ではないかと思えますが、いかがですか。

石田 神戸市の指定管理という形です。経営的にはそれほど苦勞せずに済んでいます。

まず、センター設立前、当時の矢田市長に「赤字を気にするならつくらない方がいい」と言われたところ、市長は「2億円で市民が安心して、子育てできる環境になるなら気にする必要はない」と言われたので、まずスタッフの体制を充実させました。

現在、常勤看護師だけで9人おり、薬剤師や臨床検査技師、診療放射線技師も常時配置しています。昔は医師・看護師に診てもらっただけで患者さんや家族は安心していましたが、今はきちんとした検査が求められます。時代が変わっているのに救急だけ20年前であってはいけません。

石田 私は、当センターはコンビニ受診でいいと思っていました。深夜まで働いている人が増え、核家族が進み、祖父も仕事を休んでいるというふうな社会状況で、昼間に子どもを受診させられない家庭が増えています。社会が変わっているのですから、医療機関も変わらなければいけません。子どもに熱が出た不安なら、受診していただければいい、そのためにこのセンターがあるのですから。

森岡 そうですね。私たちが子どもたちが安心して受診できるように、引き続き子ども医療費助成の拡大を求めていきたいと思っています。

石田 仰るように、地形的に東西に広く南北は六甲山に遮られているというのが神戸市の大変さですが、西神戸医療センターが17時から24時まで毎日診てくれていて、日曜日は、西部休日急病診療所も開いていますので、一次救急に関しては何か問題ない状態にあると思います。

森岡 経営面等を考えても、今以上に施設を増設するのは困難でしょう。三次の中央市民病院やごども病院も積極的に受けてくれています。率直に言って、小児救急における一次と三次は何とかなっているのではないかと考えています。

石田 そんななか、私が一番心配しているのが、今後、二次病院の小児科が維持できるのかということです。

森岡 実際、昨年は病院小



聞き手 森岡芳雄副理事長



神戸こども初期急病センター理事長・センター長 石田明人先生

【いしだ あきひと】1952年生まれ。77年金沢大学医学部医学科卒業、姫路赤十字病院、神戸大学病院などの勤務を経て、84年加古川市民病院勤務。2007年同病院院長。10年神戸こども初期急病センター・センター長、17年社会福祉法人芳友理事長兼務

二次救急病院の維持が一番心配

石田 そんななか、私が一番心配しているのが、今後、二次病院の小児科が維持できるのかということです。

森岡 実際、昨年は病院小



小児医療の充実・向上を願い最後に記念撮影

森岡 夜間・休日の小児の救急体制は先生方のご努力で維持されていますが、小児医療の問題は山積していますね。子どもと家族が安心して過ごせる地域となるよう、声を上げていきたいと思えます。本日はありがとうございました。



家庭の事情に対応する小児病床が必要

石田 その通りだと思います。昨年春に済生会病院が小児科を閉鎖し、人口20万超の垂水区に、小児の入院施設がなくなりました。この規模で病院がない町なんてない、いつも行政に言っています。